



金英杰医学®
JINYINGJIE.COM

2023年临床执业（助理）医师资格考试

临床执业实践技能模拟试卷①



金英杰教育医考研究院



考站	考试内容	考试时间	考试分值	考试形式
第一站	心肺听诊、影像诊断、心电图诊断、医学人文素养	40分钟	60分	机考
	病史采集、病例分析			计算机呈现 答题纸作答
第二站	体格检查	15分钟	20分	操作
第三站	基本操作	10分钟	20分	操作

第一站 机考

1. 题目：男，35岁。甲亢病史5年，因心悸3天就诊。查体：脉搏60次/分。请指出心尖部听到的心律性质。

（请听下方音频）

- A: 窦性心动过速
- B: 窦性心律不齐
- C: 心房颤动
- D: 期前收缩

2. 男，68岁。反复喘息20余年，加重5天。在前下胸部听诊可闻及：

（请听下方音频）

- A: 支气管呼吸音
- B: 肺泡呼吸音增强
- C: 湿啰音
- D: 干啰音

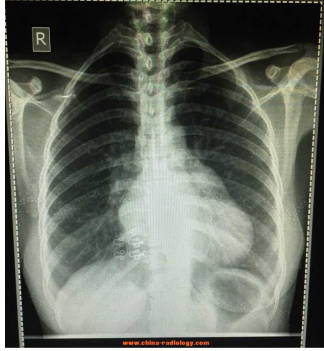
3. 男，34岁。胸部不适1周。结合X线片，此诊断为

- A: 正常胸片
- B: 肺结核
- C: 肺癌
- D: 肺炎



4. 女，41岁。胸闷、胸痛7天。结合X线片，此诊断为

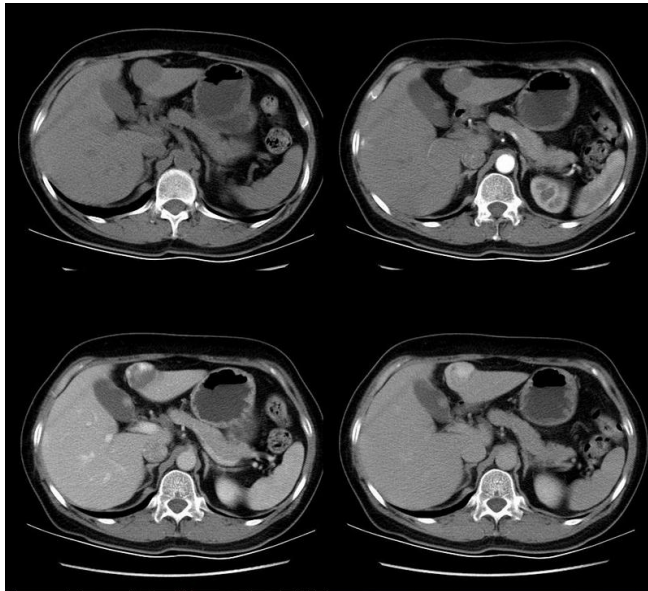
- A: 主动脉型心
- B: 普大型心
- C: 胸腔积液
- D: 二尖瓣型心



5.题目： 女，57岁。上腹痛1天。

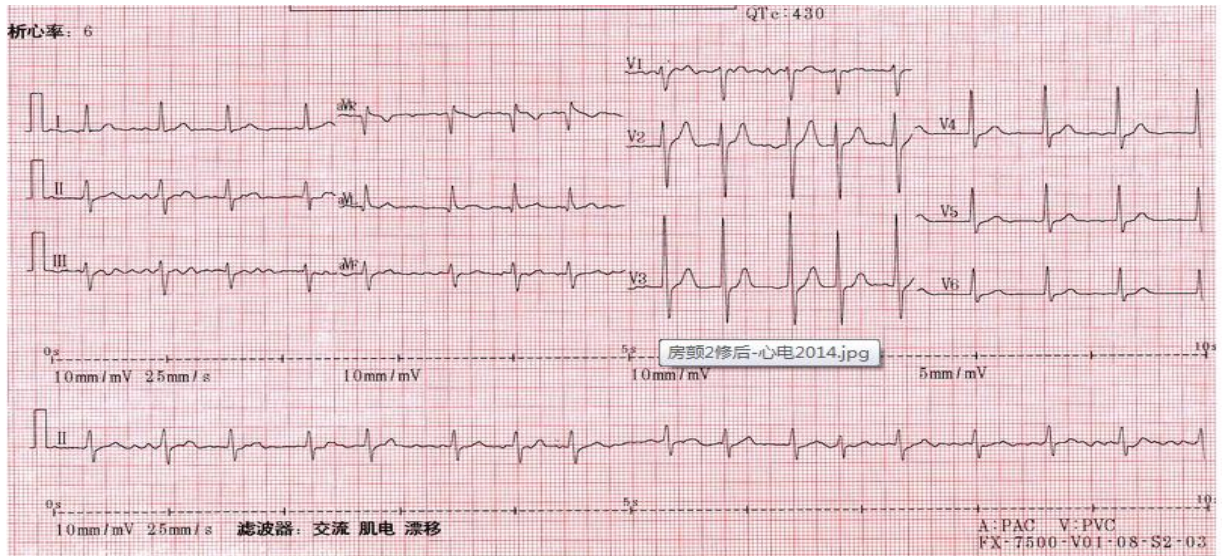
结合 CT 片，此诊断为

- A.肝囊肿
- B.肝血管瘤
- C.肝癌
- D.急性胰腺炎

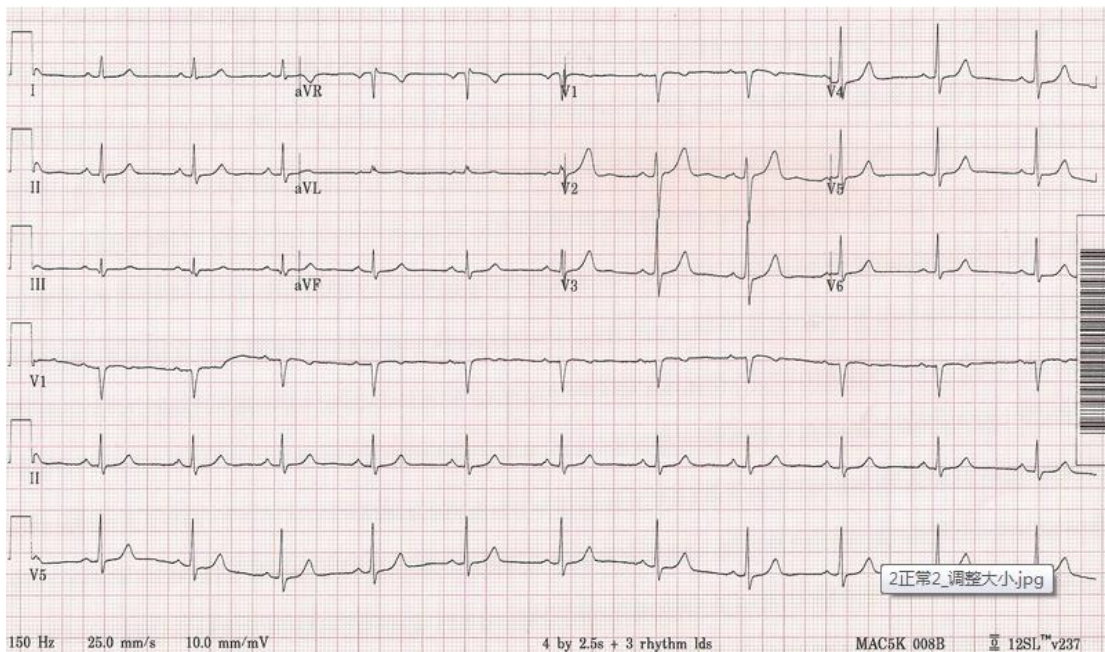


6.题目： 男，68岁。胸闷半年。最可能的心电图诊断是

- A.正常心电图
- B.心房颤动
- C.室性期前收缩
- D.急性心肌梗死



7. 题目：女，58岁。胸痛1天。最可能的心电图诊断是
- A. 急性心肌梗死
 - B. 窦性心动过缓
 - C. 正常心电图
 - D. 心房颤动



8. 题号：真题 901
题目：请听音频后进行作答。
(请听下方音频)
- A: 由经治医师决定。
 - B: 由院外会诊专家决定。
 - C: 患者在充分知情前提下自主决定。
 - D: 由患者近亲属决定。

病史采集



简要病史:女性, 28岁, 发热伴面颊红斑 10天门诊就诊

要求:你作为住院医师, 请围绕以上简要病史, 将应该询问的患者现病史及相关病史的内容写在答题纸上

考试时间:11分钟

病例分析

病历摘要:男性, 33岁, 间断水肿 3年, 再发伴尿色加深 10天。患者 3年前劳累后出现双下肢对称性、凹陷性水肿, 晨轻暮重, 无肉眼血尿及泡沫尿, 于当地医院查尿常规示 RBC5~8/HP, 蛋白(+++), 予 11 青霉素治疗, 1 周后水肿消退, 此后间断于劳累后出现上述症状, 休息后缓解, 未再复查尿常规。10 天前受凉后出现咽痛、发热, 体温 37.8℃, 尿色呈浓茶色, 并再发双下肢水肿, 自服阿奇霉素 7 天, 体温正常, 尿色恢复正常, 发病以来尿量正常, 无皮疹及关节疼痛, 大便正常, 体重无变化。既往体健, 无烟酒嗜好, 无高血压家族史。查体: T 36.2℃, P 78 次/分, R 20 次/分, B P 145/95 mmHg, 皮肤未见出血点和皮疹, 浅表淋巴结未触及肿大, 双肺未闻及干湿性啰音, 心界不大, 心率 78 次/分, 律齐, 各瓣膜区未闻及杂音, 腹平软, 无压痛, 肝脾肋下未触及, 移动性浊音, 肾区无叩痛, 双下肢轻度凹陷性水肿, 实验室检查:血常规: Hb 114 g/L, WBC 5.4×10^9 L, N 0.68, Plt 282×10^9 L/L, 尿常规:蛋白(++), 沉渣 RBC 25~30/HP, 颗粒管型 2~3/HP, 尿蛋白定量 1.2 g/d, 血 Cr $158 \mu\text{mol/L}$, BUM 8.9 mmol/L , ALB 38 g/L , 估算肾小球滤过率(eGFR) $57 \text{ ml}/(\text{min} \times 1.73 \text{ m}^2)$ 。要求:根据以上病例摘要, 请将初步诊断、诊断依据、鉴别诊断、进一步检查与治疗原则写在答题纸上。

考试时间:15分钟

第二站 体格检查

请你对被检查者进行以下体格检查并回答提问:

体格检查考试项目:

1. 肺部听诊检查(须口述检查内容)
2. 腹部包块检查(假定包块位于左下腹)(深部触诊法)
3. 脑膜刺激征检查(颈强直必做 Kernig 征和 Brudzinski 征任选一项, 须口述阳性表现)

考试时间:13分钟

第三站 基本操作

临床情景:您作为一位住院医师, 准备进入隔离病房检查患者病情

要求:请完成在半污染区穿隔离衣的操作, 并脱隔离衣备用

考试时间:11分钟



1. 题目：男，35岁。甲亢病史5年，因心悸3天就诊。查体：脉搏60次/分。请指出心尖部听到的心律性质。

（请听下方音频）

- A: 窦性心动过速
- B: 窦性心律不齐
- C: 心房颤动
- D: 期前收缩

答案 D

2. 男，68岁。反复喘息20余年，加重5天。在前下胸部听诊可闻及：

（请听下方音频）

- A: 支气管呼吸音
- B: 肺泡呼吸音增强
- C: 湿啰音
- D: 干啰音

答案 A

3. 男，34岁。胸部不适1周。结合X线片，此诊断为

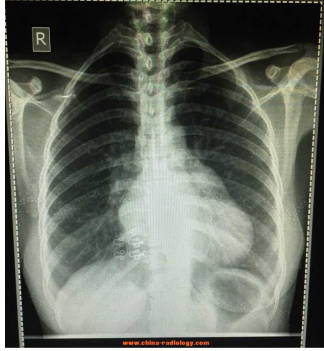
- A: 正常胸片
- B: 肺结核
- C: 肺癌
- D: 肺炎



答案 D

4. 女，41岁。胸闷、胸痛7天。结合X线片，此诊断为

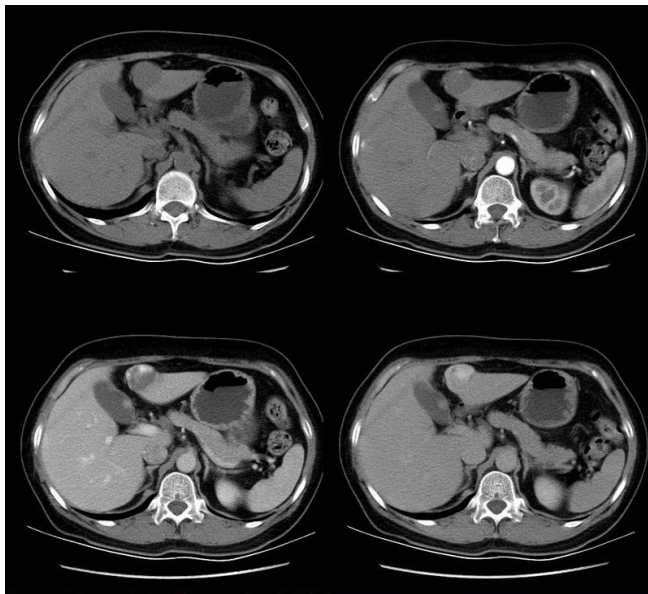
- A: 主动脉型心
- B: 普大型心
- C: 胸腔积液
- D: 二尖瓣型心



答案 C

5.题目： 女，57岁。上腹痛1天。
结合 CT 片，此诊断为

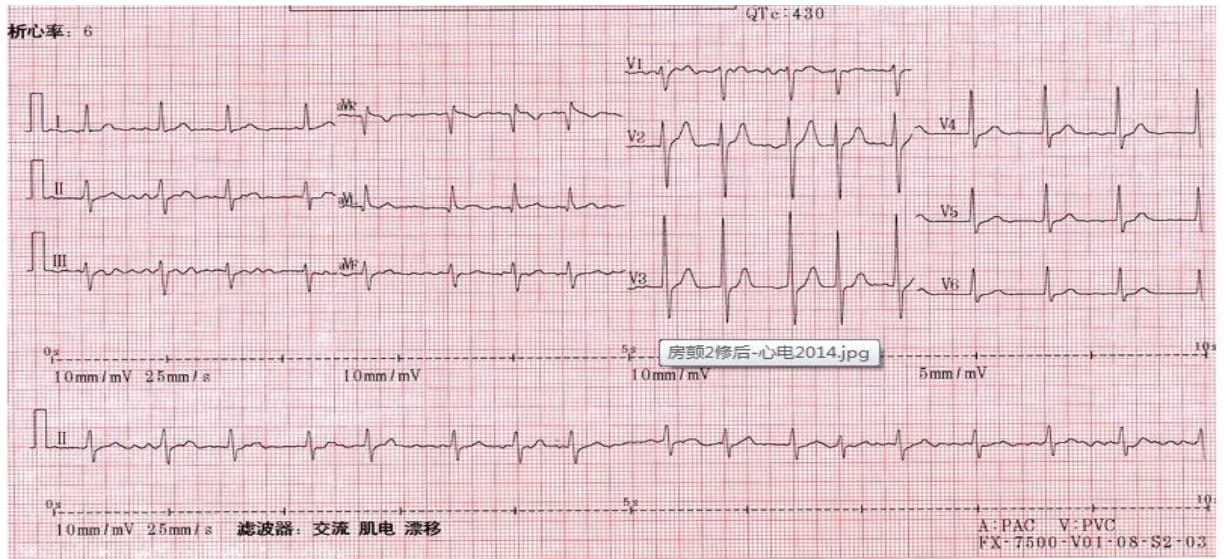
- A.肝囊肿
- B.肝血管瘤
- C.肝癌
- D.急性胰腺炎



答案 B

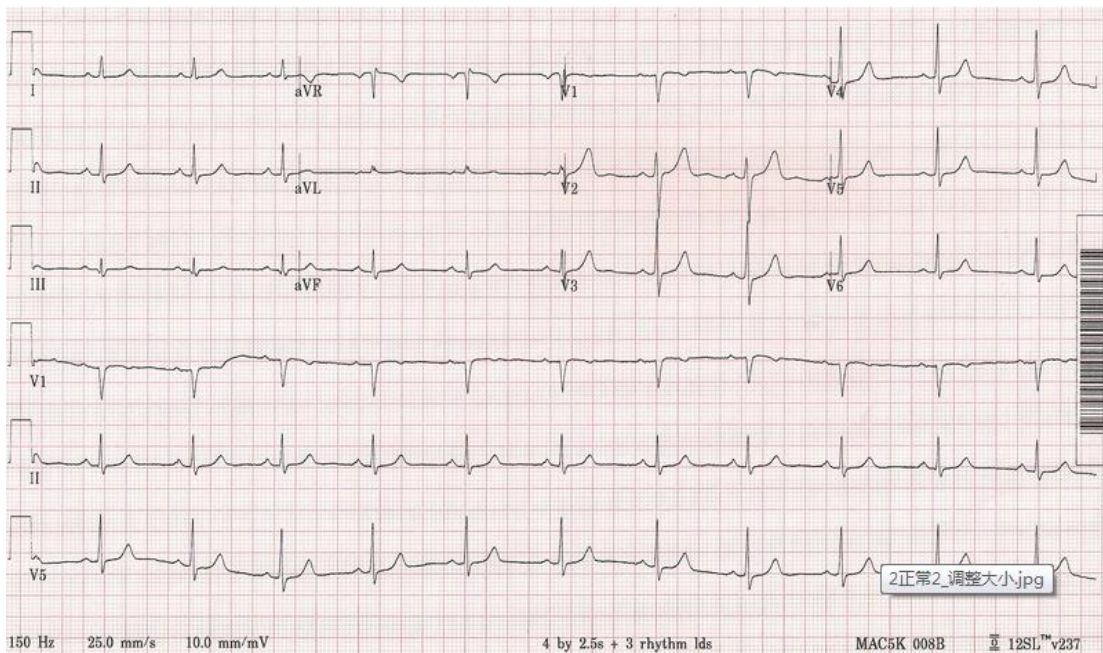
6.题目： 男，68岁。胸闷半年。最可能的心电图诊断是

- A.正常心电图
- B.心房颤动
- C.室性期前收缩
- D.急性心肌梗死



7. 题目: 女, 58岁。胸痛1天。最可能的心电图诊断是

- A. 急性心肌梗死
- B. 窦性心动过缓
- C. 正常心电图
- D. 心房颤动



答案 C

8. 题号: 真题 901

题目: 请听音频后进行作答。

(请听下方音频)

- A: 由经治医师决定。
- B: 由院外会诊专家决定。
- C: 患者在充分知情前提下自主决定。



D: 由患者近亲属决定。

答案 C

病史采集 总分 15 分

简要病史:女性, 28 岁, 发热伴面颊红斑 10 天门诊就诊

要求:你作为住院医师, 请围绕以上简要病史, 将应该询问的患者现病史及相关病史的内容写在答题纸上

考试时间:11 分钟

评分标准	总分 15 分	
一. 问诊内容 13 分	13 分	
(一) 现病史		
1.根据主诉及相关鉴别询问	10 分	
(1) 发病诱因:有无外伤、感染、服用药物、日光照射或接触化学试剂		1 分
(2) 发热: 程度、热型、有无寒战		2 分
(3) 面部红斑:外形、大小、两边是否对称、局部有无不适(如疼痛、瘙痒, 与日晒的关系, 其他部位有无皮疹		2.5 分
(4) 伴随症状:有无口腔溃疡、脱发、有无关节痛、口干和眼干、有无皮肤黏膜出血		1.5 分
2.诊疗经过		
(1) 是否曾到医院就诊, 做过哪些检查:血常规、尿常规、抗核抗体、皮肤科检查		1 分
(2) 治疗情况:是否用过退热药物和激素类药物治疗, 疗效如何		1 分
3.一般情况:发病以来饮食、睡眠、大小便及体重变化情况		1 分
(二)其他相关病史	3 分	
(1) 有无药物过敏史, 有无光过敏史		1 分
(2) 与该病有关的其他病史:有无心脏病、肾病和出血性疾病、风湿性疾病病史, 有无皮肤病病史, 月经与婚育史, 有无遗传性疾病家族史		2 分
二. 问诊技巧	2 分	
1.条理性强并能抓住重点		1 分
2.能够围绕病情询问		1 分

病例分析 总分 22 分

病历摘要:男性, 33 岁, 间断水肿 3 年, 再发伴尿色加深 10 天。患者 3 年前劳累后出现双下肢对称性、凹陷性水肿, 晨轻暮重, 无肉眼血尿及泡沫尿, 于当地医院查尿常规示 RBC5~8/HP, 蛋白(+++), 予 11 青霉素治疗, 1 周后水肿消退, 此后间断于劳累后出现上述症状, 休息后缓解, 未再复查尿常规。10 天前受凉后出现咽痛、发热, 体温 37.8℃, 尿色呈浓茶色, 并再发双下肢水肿, 自服阿奇霉素 7 天, 体温正常, 尿色恢复正常, 发病以来尿量正常, 无皮疹及关节疼痛, 大便正常, 体重无变化。既往体健, 无烟酒嗜好, 无高血压家族史。查体:T 36.2℃, P 78 次/分, R 20 次/分, B P 145 /95mmHg, 皮肤未见出血点和皮疹, 浅表淋巴结未触及肿大, 双肺未闻及干湿性啰音, 心界不大, 心率 78 次/分, 律齐, 各瓣膜区未闻及杂音, 腹平软, 无压痛, 肝脾肋下未触及, 移动性浊音, 肾区无叩痛, 双下肢轻度凹陷性水肿, 实验室检查:血常规:Hb 114 g/L, WBC 5.4×10⁹ L.N 0.68, Plt 282×10⁹ L/L, 尿常规:蛋白(+++), 沉渣 RBC25~30/HP, 颗粒管型 2~3/HP, 尿蛋白定量 1.2



g/d, 血 Cr 158 μ mol/L, BUM 8.9 mmol/L, ALB38g/L, 估算肾小球滤过率(eGFR)57ml/(min \times 1.73m²).要求:根据以上病例摘要, 请将初步诊断、诊断依据、鉴别诊断、进一步检查与治疗原则写在答题纸上。

考试时间:15 分钟

评分标准	总分 22 分
一、初步诊断	3 分
1.慢性肾小球肾炎	2 分
2.肾性高血压	0.5
3.慢性肾脏病 3 期	0.5
二、诊断依据(初步诊断错误, 诊断依据不得分)	6 分
1.慢性肾小球肾炎	
(1)青年男性, 慢性病程	1 分
(2)双下肢水肿、血尿、蛋白尿、高血压	2 分
(3)尿常规:蛋白(+++), 沉渣 RBC 25~30 / HP, 颗粒管型 2~3 / HP	1 分
2.肾性高血压:青年男性, 肾脏疾病之后发现血压升高。无高血压家族史	1 分
3.慢性肾脏病 3 期:病程超过 3 个月, 血肌酐升高 \uparrow (eGFR)57ml/(min \times 1.73m ²)	1 分
三、鉴别诊断	4 分
1.继发性肾小球肾炎(如狼疮性肾炎、过敏性紫癜性肾炎 \uparrow 乙肝病毒相关性肾炎)(答出其中一个即可得分)	1.5 分
2.高血压肾损害	1.5 分
3.无症状性血尿和蛋白	1 分
四、进一步检查	5 分
1.尿相差显微镜检查	1 分
2.补体、乙肝病毒标志物、抗核抗体谱、抗肾小球基底膜抗体	2 分
3.肾脏 B 超	1 分
4.必要时行肾穿刺活检	1 分
五、治疗原则	4 分
1.限制水盐摄入, 优质低蛋白饮食加必需氨基酸治疗	1 分
2.密切监测肾功能情况下, 首选 ACEI 或 ARB	1.5 分
3.根据肾穿刺病理类型酌情给予免疫抑制剂治疗	1 分
4.避免劳累、感染及应用肾毒性药物	0.5

第二站 体格检查 总分 20 分

请你对被检查者进行以下体格检查并回答提问:

体格检查考试项目:

- 1.肺部听诊检查(须口述检查内容)
- 2.腹部包块检查(假定包块位于左下腹)(深部触诊法)
- 3.脑膜刺激征检查(颈强直必做 Kernig 征和 Brudzinski 征任选一项,



须口述阳性表现)

考试时间:13 分钟

评分标准	总分 20 分	
一、肺部听诊检查(须报告检查结果)	6 分	
一、考生站位正确,告知被检者体位、姿势正确		
1.告知被检者取仰卧位或坐位,充分暴露前胸部和背部,考生站在被检者右侧(坐位时站在被检者前面和后面)		0.5 分
二、检查方法正确,动作规范		
1.呼吸音及啰音检查:考生用听诊器的膜型体件在胸壁检查,听诊顺序由肺尖开始,自上而下,由前胸到侧胸、背部		1 分
2.左右两侧对称部位进行比较		0.5 分
3.每处至少听 1~2 个呼吸周期		0.5 分
4.要求被检者均匀而平静地呼吸,必要时嘱被检者深呼吸屏气或咳嗽		0.5 分
5.语音共振检查:嘱被检者用一般声音强度重复发“y i”长音(或耳语“1、2、3”),考生用听诊器的膜型体件在被检者胸壁由上而下,左右两侧对称部位对比听诊		1 分
6.胸膜摩擦音检查:考生将听诊器的膜型体件置于被检者前下侧胸部进行听诊,嘱被检者屏住呼吸和深呼吸时重复听诊		1 分
三、检查结果正确		
1.告检查结果:双肺呼吸音是否清晰,有无增强或减弱,有无异常呼吸音,有无啰音有无胸膜摩擦音,语音共振有无增强或减弱		1 分
二、腹部包块检查(假定包块位于左下腹)(深部触诊法)	2 分	
一、考生站位正确,告知被检者体位、姿势正确		
1.告知被检者取仰卧位、暴露腹部,腹部放松,双腿屈曲,考生位于被检者右侧		0.5 分
一、检查方法		
1.考生右手手指并拢触诊		0.5 分
2.将被检者腹壁下压至少 2 厘米,以了解包块情况,然后将指端逐渐触向包块		0.5 分
3.做滑动触诊,滑动方向应与包块长轴垂直		0.5 分
三、脑膜刺激征检查(颈强直必做、Kernig 征和 Brudzinski 征任选一项,须口述阳性表现)	8 分	
一、考生站位正确,告知被检者体位、姿势正确		
1.被检者去枕仰卧位,双上肢自然伸直置于躯干两旁,双下肢自然伸直,考生站在被检者右侧,嘱被检者放松		1 分
二、检查方法正确,动作规范		
1.颈强直		
①考生左手置于被检者枕部,检查者以一手托患者枕部,另一只手置于胸前作屈颈动作,通过观察或感觉被动运动时的阻力和询问有无疼痛,以了解被检者是否有颈部肌肉或椎体病变		1 分
②考生右手轻按被检者胸前,左手托持被检者枕部并作屈颈动作,体会被检		1 分



者颈部有无抵抗感及其程度		
2.Kernig 征		
①考生左手固定被检者右侧或左侧膝关节，右手托持于被检者右侧或左侧足跟部，屈曲髌、膝关节使之均呈 90°屈曲		1 分
②右手抬高被检者小腿并使之伸膝，(考生需检查双侧反射若只检查一侧扣 0.5 分)		1 分
3.Brudzinski 征		
①考生右手轻按被检者胸前，左手托持被检者枕部并作屈颈动作		0.5 分
②观察被检者髌、膝关节有无屈曲动作		0.5 分
三、口述检查结果和阳性表现		
1.颈强直阳性表现为被动屈颈时抵抗力增强		0.5 分
2.Kernig 征阳性表现为伸膝受阻伴有疼痛或下肢屈肌牵拉痉挛		0.5 分
3.Brudzinski 征阳性表现为双侧膝关节和髌关节屈曲		0.5 分
4.报告检查结果:正常人脑膜刺激征为阴性		0.5 分
四、提问	2 分	
1.描述中枢性面瘫与周围性面瘫的主要体征区别		2 分
答:中枢性面瘫时皱额、闭眼无明显影响若只出现病灶对侧下半部面肌瘫痪(1 分)，而周围性面瘫病侧上下半部面肌均有瘫痪表现(1 分)		
五、职业素质	2 分	
(一)体检前能向被体检者告知，与被体检者沟通时态度和蔼，体检中动作轻柔，能体现爱护被检查者的意识，体检结束后能告知，有体现关爱被检查者的动作		1 分
(二)着装(工作服)整洁，仪表举止大方，语言文明，体检认真细致，表现出良好的职业素质		1 分

第三站 基本操作 总分 20 分

临床情景:您作为一位住院医师，准备进入隔离病房检查患者病情

要求:请完成在半污染区穿隔离衣的操作，并脱隔离衣备用

考试时间:11 分钟

评分标准(全过程任何步骤违反无菌操作原则，一处扣 2 分)	总分 20 分	
一、穿隔离衣过程	6 分	
1.准备工作:戴帽子、口罩(头发、鼻孔不外露)，洗手(口述)，手持衣领从衣钩上取下隔离衣，清洁面朝向自己将衣服展开，露出肩袖内口		2 分
2.一手持衣领，另一手伸入袖内并向上抖，拉衣袖使手露出，同法穿好另一袖		2 分
3.两手沿衣领边缘由前向后，在颈后系好领口，然后扣好袖扣或系上袖带		2 分
4.从腰下 5cm 侧衣缝处将隔离衣后身部分向前拉并触及衣边若捏住若同法将另二侧衣边捏住，同法将另一侧衣边捏住		2 分
5.两手在背后将两侧衣边对齐，向一侧按压折叠，以一手按住，另一手将腰带拉至背后压住折叠处，在背后交叉，回到前面打一活结，系好腰带		2 分
二、脱隔离衣过程		
1.解好腰带，将腰带牵至身前，并打一活结		1 分



2.解开袖口，在肘部将部分袖管塞入袖内，暴露前臂		1分
3.消毒双手，从前臂至指尖刷洗2分钟，清水冲洗擦干（口述即可）		2分
4.解开衣领		1分
5.二手伸入另一侧口内清洁面，拉下衣袖过手，再用衣袖遮盖着的手在外面拉下另一衣袖，两手在袖内使袖子对齐，臂逐渐退出		1分
6.双手持衣领，将隔离衣清洁面向外两边对齐，挂在钩上		1分
三、提问	2分	
1.脱隔离衣时，如果衣袖触及面部怎么办？		1分
答:应当立刻用肥皂水清洗面部		
2.隔离衣的哪些部位是清洁？		1分
答:隔离衣的内面及衣领为清洁区		
3.做滑动触诊，滑动方向应与包块长轴垂直		
四、职业素质	2分	
(一)体检前能向被体检者告知，与被体检者沟通时态度和蔼，体检中动作轻柔，能体现爱护被检查者的意识，体检结束后能告知，有体现关爱被检查者的动作		1分
(二)着装(工作服)整洁，仪表举止大方，语言文明，体检认真细致，表现出良好的职业素质		1分