



考站	考试内容	考试时间	考试分值	考试形式
第一站	心肺听诊、影像诊断、心电图诊断、医学人文素养	40分钟	60分	机考
	病史采集、病例分析			计算机呈现 答题纸作答
第二站	体格检查	15分钟	20分	操作
第三站	基本操作	10分钟	20分	操作

第一站 机考

1.女，42岁。间断水肿、少尿7天，恶心、呕吐、气短5天。实验室检查：血清肌酐 $680\mu\text{mol/L}$ ，尿素氮 64mmol/L 。胸骨左缘3-4肋间听诊有何异常。

- A: 收缩期吹风样杂音
- B: 胸膜摩擦音
- C: 心包摩擦音
- D: 舒张期隆隆样杂音

(见附件)

2.男，60岁。反复咳嗽、咳痰20余年，伴气短5年。在左下肺听诊可闻及：

- A: 湿啰音
- B: 肺泡呼吸音增强
- C: 胸膜摩擦音
- D: 干啰音

(见附件)

3.男，80岁。左髌外伤1小时。结合X线片，此诊断为

- A.左坐骨骨折
- B.左耻骨骨折
- C.左髌骨骨折
- D.左股骨颈骨折



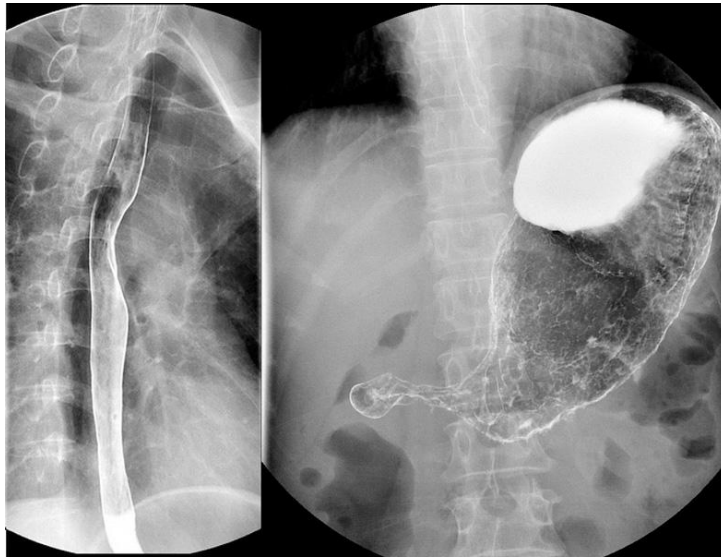
4.男，58 岁。发现高血压 12 年。结合 X 线片，此诊断为

- A.正常胸片
- B.主动脉型心
- C.二尖瓣型心
- D.普大型心



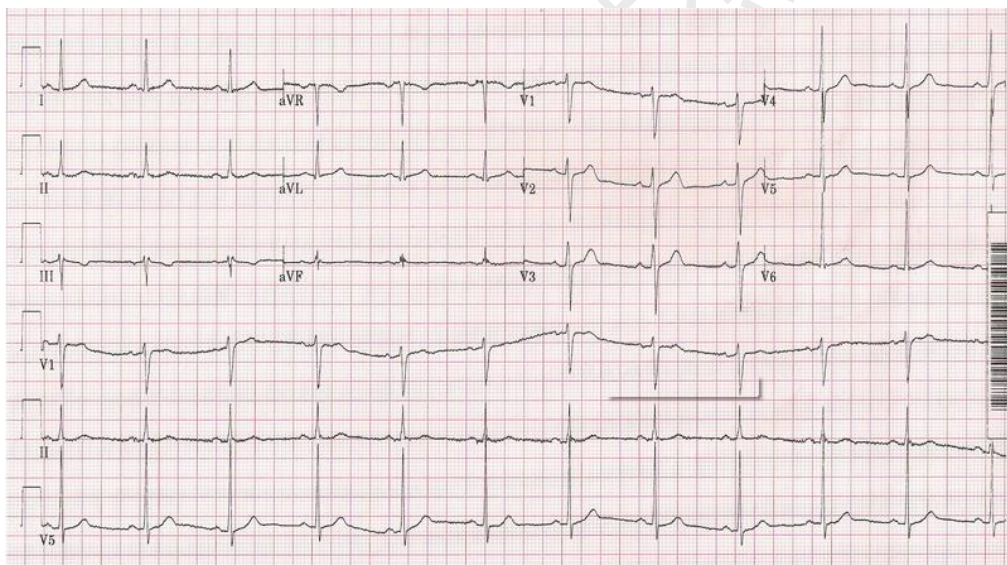
5.女，67 岁。上腹部不适 1 个月，疼痛 2 周。结合 X 线片，此诊断为

- A.食管癌
- B.胃溃疡
- C.胃癌
- D.食管静脉曲张



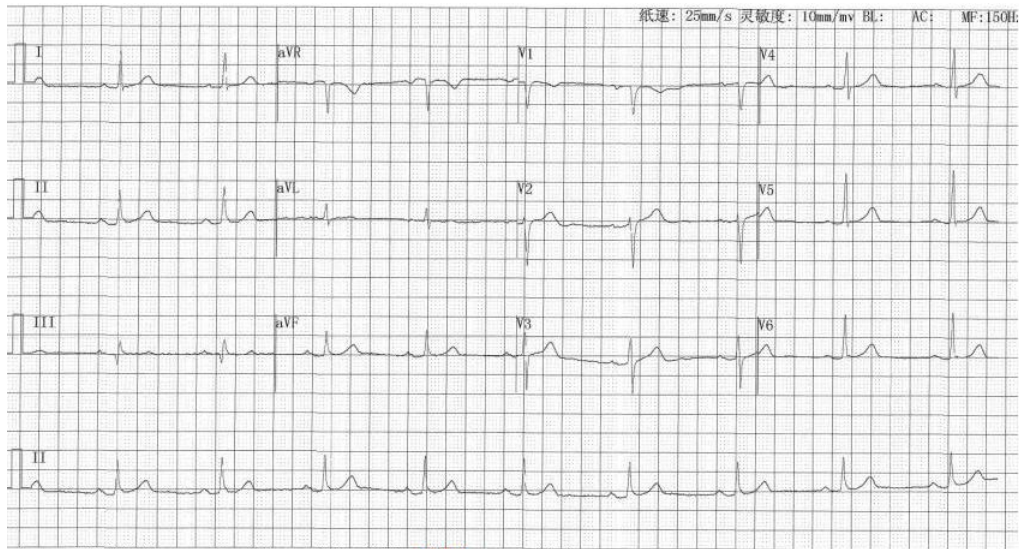
6. 男，22 岁。入职查体。最可能的心电图诊断是

- A. 室性期前收缩
- B. 窦性心动过缓
- C. 正常心电图
- D. 心房颤动



7. 男，59 岁。胸闷 1 个月。最可能的心电图诊断是

- A. 正常心电图
- B. 窦性心动过缓
- C. 心房颤动
- D. 室性期前收缩



8.题号：真题 904

题目： 请观看短片后作答。

答案：

- A：此做法值得提倡，但是数 15 秒时间太短，应该数 60 秒。
- B：病人都有手表，住院期间应由病人自己数脉搏。
- C：此做法体现了护理工作的改革，自己省力，教会别人，一举两得。
- D：数脉搏是护士的职责，不能交给病人；医生在场不纠正也不对。

病史采集

简要病史:男孩，9 岁 2 个月，发热 2 天，皮疹 1 天门诊就诊

要求:你作为住院医师，请围绕以上简要病史，将应该询问的患者现病史及相关病史的内容写在答题纸上

考试时间:11 分

病例分析

病历摘要:男性，35 岁，面部红斑伴间断发热 5 个月

患者 5 个月前暴晒后出现面部红色皮疹，后有间断发热，体温最高 38.5℃，伴反复口腔溃疡，间断双膝关节肿痛，明显脱发，未就诊，发病以来有轻咳，无痰，无咽痛，无腹痛、腹泻，无尿频、尿急、尿痛，睡眠正常，既往对紫外线过敏，无结核病史，无病毒及放射线接触史，无遗传病家族史。

查体:T38℃，P94 次/分，R24 次/分，BP120/70mmHg 头发稀疏，面部红斑，略高出皮面，浅表淋巴结未触及肿大，睑结膜无苍白，巩膜无黄染，舌面有散在溃疡，咽部无充血，扁桃体无肿大，甲状腺无肿大，双肺未闻及干湿性啰音，心界不大，心率 94 次/分，律齐，未闻及杂音，腹平软，无压痛，肝脾肋下未触及，移动性浊音，双下肢无水肿，双膝关节无红肿，压痛阳性，浮髌试验阴性余关节无异常。

实验室检查:血常规:Hb110 g/L，WBC64.5×10⁹/L，N0.68，LO.23，PLT105×10⁹/L，尿常规:蛋白(+++)，镜检(-)，尿蛋白定量 0.95 g/d，抗核抗体 1:40(正常值<1:40)，类风湿因子 40IU/ml(正常位 0~30IU/ml)

要求:根据以上病例摘要，请将初步诊断、诊断依据、鉴别诊断、进一步检查与治疗原则写在答题纸上

考试时间:15 分钟

第二站 体格检查

请你对被检查者进行以下体格检查并回答提问:

体格检查考试项目:

- 1.心脏触诊检查(须口述检查内容,报告检查结果)
- 2.肝上界叩诊(须报告检查结果)
- 3.脊柱弯曲度、压痛、叩击痛检查(须口述视诊内容)

考试时间:13 分钟

考试时间:13 分钟

第三站 基本操作

临床情景:王先生,68岁,直肠癌手术后第6天,气喘、痰多且黏稠,难以咳出,影响呼吸,需吸痰治疗

要求:请为患者(医学模拟人)吸痰

考试时间:11 分钟